

中輟學生輔導工作： 學校與社區合作方式之初探

簡里娟（國立臺灣師範大學教育心理與輔導所碩士班研究生）

壹、前言

台灣兒童青少年的每一天，有22人學業中輟，離開學習與成長的校園（引自台灣社區心理學資訊網站）。根據教育部統計，92學年度國中小輟學人數達8,605人，輟學率為0.30%；93學年度國中小輟學人數達8,168人，輟學率0.28%（教育部，2005；行政院主計處，2005），雖然較92學年度減少437人，輟學率下降0.02%，但是這一群為數仍不算少的兒童及青少年，如何適切、有效地幫助他們，導引他們適性發展，不致因離開校園而逐漸拒絕繼續接受教育的機會，值得教育工作者一同深思。

以社區心理學（community psychology）的觀點而言，社區機構或學校系統推動心理衛生工作時，若能符合「預防勝於治療（Prevention Rather than Treatment）」、「提供多元方案選擇（Choice among Alternatives）」的重要原則，並採取「生態觀點（Ecological Perspective）」看待與處理問題，同時藉由「與其他專業的合作與統整（Collaboration with and Integration of Other Disciplines）」的策略，心理衛生工作才能收實質之效。因此，筆者擬探討在中輟學生輔導工作中學校與社區的有

效合作方式，以及如何整合社區資源，達到「資源整合，充分運用」的目標，並以社區心理學的原理原則加以檢視，提供實務執行面的理論基礎，盼能對中輟學生輔導工作的推展有所助益。

由於中輟學生輔導工作牽涉許多層面，限於篇幅，本文從具體防治策略中之整合社區資源、建構輔導網絡的角度切入，因此本文聚焦在中輟學生輔導工作學校與社區的合作方式，探討如何透過學校與社區的合作，有效地整合社區資源。首先針對國內中輟學生輔導工作現況做一概略性簡介，其次討論社區資源的運用與整合，而後探討學校與社區的合作方式並呈現實例，最後根據探討結果提出結論與建議，供輔導專業人員運用社區資源協助中輟學生之參考。

貳、國內中輟學生輔導工作現況

一、中輟學生之定義與輔導目標

何謂中輟生？各先進國家大多以「中斷學業一段時間」為基準，例如：法國、美國、加拿大等（參考全國中輟復學生輔導資源研究發展中心網站）；國內對中輟生的定義，意指「國民中小學未經

請假未到校三日以上之學生」(教育部, 1999), 認定標準較為嚴謹。中輟學生的教育與輔導問題, 國內教育界已持續關注二十餘年, 成效起起落落, 中輟學生的統計時有高低(鄭崇趁, 2005), 雖然如此, 學校仍應秉持「教育愛」的精神繼續耕耘, 關心這一群所謂的「弱勢學生」。

中輟學生輔導工作可大致分為兩項目標, 一為發揮教育專業, 預防學生中輟, 二為建置支援網絡、統整社會資源, 協尋、安置、與輔導中輟學生(教育部, 2005), 此工作目標其實蘊含了三級預防的概念, 初級預防(primary prevention)意指教師能發揮教學效能, 善盡在教學中輔導學生之責任, 而二級和三級預防(secondary and tertiary prevention)則是符合上述的第二項工作目標, 二級預防的目標希望在中輟生問題開始惡化的最早時間點之前, 給予處置與協助; 三級預防則如同補救措施, 避免已持續存在的中輟生問題日益惡化。

而中輟生問題日益引起關切, 是因為輟學問題所暴露者, 非僅只教育資源浪費而已, 也是社會和校園內的潛在危機, 更可能使得中輟學生成為犯罪人口的高危險群或是虞犯, 甚至成為犯罪者(何紀瑩, 2003)。然而筆者認為, 中輟學生被歸類為弱勢族群, 中輟學生輔導工作在消極面是避免中輟學生成為社會的問題與負擔, 從教育的積極面來看, 幫助這群孩子適性發展、向上學習、點燃他們對未來的希望, 除了是扶助弱勢工作之外, 同時也是多元教育價值的呈現。

二、中輟學生輔導工作的現況

教育部依據「全國國民中小學中輟生通報及復學系統」統計, 92學年度國中小中輟學生人數為8,605人, 輟學率為0.30%, 復學率為65.74%, 與91學年度(中輟人數9,595人)相較, 92學年度下降了近990人(教育部, 2005)。93學年度國中小中輟學生8,168人, 輟學率0.28%, 復學率70.8%, 較92學年度減437人, 而近3年(91、92、93學年度)的復學率平均為71.0%, 較85、86學年度平均之31.8%改善甚多(行政院主計處國情統計通報, 2005年11月)。

至於中輟生輟學原因, 以93學年度為例, 個人因素(包含生活作息不正常、精神或心理疾病)占39.6%最高, 家庭因素(包含父母管教失當、分居、離婚等)30.3%次之。而各學者對於輟學因素可歸納為下列六項: (1)個人因素、(2)家庭因素、(3)同儕因素、(4)學校因素、(5)教育政策因素、(6)社會文化因素(余博文, 2004; 何紀瑩, 2003; 章勝傑, 2002; 鄭崇趁, 1994a)。

我國中輟學生比率0.85%(以90學年度作為比較)相較於其他中輟年齡層與我國相近的國家, 我國與香港之學生的中輟率, 明顯低於其他先進及鄰近國家的亞洲國家, 例如韓國、日本等(教育部, 2003), 反觀美國的中輟率, 從1971年的15%到1990年的11%, 雖然比率下降但仍比亞洲國家高出許多(Ven Dorn, R. A., Bowen G. L. & Blau, J. R., 2006)。然而, 即使我國中輟生比率是各國中最低的, 但這一群為數不少的中輟生, 仍是需要教育工作者持續關心與協助。

關於中輟學生輔導工作的實施策略，可分為四大方向(參考教育部，2005)：

(一)統籌權責單位、訂定相關法令，執行中輟學生通報及復學輔導工作。

召開「輔導中途輟學學生專案督導會議」、「中途學校跨部會指導委員會」，統籌各權責單位並確立工作執掌；委託國立台北大學、國立彰化師範大學負責「全國中輟學生復學輔導資源研究發展中心」，出版「全國中輟通訊」並辦理研討會；結合內政部、警政署的通報系統，設置「全國國民中小學中輟生通報及復學系統」，強化通報功能，以利後續追蹤與輔導。

(二)強化宣導工作，增進人員熟悉通報及輔導工作。

辦理「國民中小學中輟生通報及復學系統」宣導、種子教師和輔導知能研習；編印「不信春風喚不回」中輟生輔導手冊，以多方管道加強宣導。

(三)整合政府及民間團體資源，建立協尋及追蹤輔導復學網絡。

積極推動認輔制度、攜手計畫，鼓勵教師和志工輔導適應困難、行為偏差之中輟復學生；引進民間資源，協助推動中輟生預防、追蹤、輔導與安置工作。

(四)發展多元型態中介教育設施，提供中輟生另類教育內涵。

設置資源式、獨立式、合作式、學園式等中途學校或是慈輝班，透過中介教育措施，擴大中輟學生復學輔導之效。

中輟生問題並非一朝一夕形成，也並非可由學校獨力解決的。中輟生需要全方位的輔導服務，包括心理輔導、精神醫療、家庭諮商、親職教育、急難救助、煙毒勒戒、技藝訓練、就業輔導等

(林家興，2002)。因此，透過社區資源建構較為正向的支持系統，可以發揮預防、適應與處置的功能(何縉琪，2004)，而如何有效結合學校與社區資源、學校與社區的合作方式以及實際運作的策略，則是協助中輟生的關鍵要素，這也是本文試圖深入探討的重要動機。

三、中輟學生輔導工作的困境

中輟學生輔導工作的具體措施，必須關照到「預防輟學」、「有效輔導復學」兩大功能。國內在中輟生輔導工作中的「尋回輔導策略」部分，相關部門的分工已相當完備，然而，中輟復學生的安置與後續輔導才是遭遇困境的主要原因，需要聯繫學生家庭與社區，結合其他教育與社會、警政、醫療、司法等單位共同配合，方能圓滿(何縉琪，2004)。

多數學者認為未能有效整合社區資源是中輟生輔導工作所遭遇的困難之一(余博文，2004；吳其鴻，2003；鄭崇趁，2005；蔡素琴，2001)。推動中輟學生輔導工作單靠教育行政單位及學校教師人力實力有未逮，必須串聯當前設置的社會福利措施，例如：社工員、家暴防治中心、菸害防治中心、中途之家等單位，(鄭崇趁，2005，1994b)，以及與內政、警政、司法單位合作，以網絡的系統運作，串聯多軌的輔導支援措施，結合社區輔導資源落實中輟生的輔導工作，才能達到預期成效。

因此，中輟問題需要全面性問題的切入，以其整體需要為訴求來解除既有的危機，它必須著重所有可能影響中輟發生的家庭、學校及社會大環境等綜合因素，尤其是兼顧社區與社會環境的相

互配合，才是根本的因應之道(楊惠卿、林家興，2005)。筆者認為，中輟生輔導工作可分成追蹤輔導與教育安置兩大部分，這兩部分都需要各專業領域相互支援、合作，不單打獨鬥，透過以學校為中心的社區資源整合方式，讓「資源不浪費、效益不重疊」擴展中輟生輔導工作的成效。

參、社區資源的運用與整合

一、社區(communitiy)與社區資源(communitiy resources)

學校是社區的一部份，自然不能獨立於社區之外，若能充分運用社區資源，將是促進教育健全發展的一大助力。而社區(communitiy)的定義與內涵，多數學者提出不同的看法。陳瑞惠(1999)指出，一般人對社區的實質內涵有三點共識：有一定的區域範圍、具有某種類似背景的人與某種互動關係。Duffy和Wong(2003)則指出社區的定義為「位置或地點，也可以視為關係之間的互動，也可以是集體的政治力量。」

雖然各學者對社區定義涵蓋不同的面向，但學者大都同意「社區」是一個具有地理界限的社會團體，生活在此地域團體內的人群，彼此具有共同的情感(well-being)，並享有共同的文化(簡妙娟，1996)。筆者歸納各學者對社區的界定，大都涵蓋了居住人群、地域的界限、共同意識、互動關係、互助行為、共同文化歷史、心理連結等元素(林明地，2002；李增祿2002；邱婉麗2003；陳益興1992；陳瑞惠，1999；張幸愉1994；黃世孟、李永展，1996；Duffy & Wong 2003)。

至於社區資源(communitiy resources)的內涵又為何呢？張碩玲(2001)將社區資源定義為「社區內可以提供運用的一切資源，包括有形與無形、天然和人為的資源，可以提供地區或社區居民所需的協助，有助於社區活動和發展。」張幸愉(1994)認為，社區資源是指「社區內所有可以運用和憑藉的物資和力量，其有助於社區內活動的進行，範圍包括有形、無形，天然與人為的任何援助或行動」。歸納而言，社區資源意義相當廣而多元，社區資源指的是社區內可供運用的一切資源，包含人、事、地和物的資源，有形和無形的資源，這些資源有助於社區和學校發展。至於社區資源的分類，簡妙娟(1996)將之分為十大類，包括：人力資源、物力資源、財力資源、組織資源、天然資源、技術資產、人文資源、文化資源、觀光資源、以及潛在資源等。

綜上所述，社區資源蘊藏著豐富的資源，若能加以整合、有效利用，可以使學校與社區創造資源互享互惠的局面。

二、社區資源的運用

社區可以作為幫助學生投入學習，以及強化連結學校和社區的資源(Blank, M. J, Johnson, S. D. & Shah, B. P., 2003)。而社區資源運用的方式可分為：(一)整合社區人力、創造教育資源；(二)爭取經費支援、達成計畫目標；(三)利用社區設施、進行教學活動；(四)聯合舉辦活動、發揮教育功能；(五)建立資源網絡、促進彼此交流(簡妙娟，1996)。

從文獻資料裡，筆者發現實際運用社區資源的過程中，其實施策略的第一

步為評估組織的需求、繼而蒐集社區內相關資源並加以利用，最後進行效益評估、檢討與改進，若能如此有系統地執行，學校除了可以有效率地利用資源，同時也可逐漸建立起具有合作默契的資源網絡。因此，在學校的輔導人力有

限，社區卻蘊藏著濃厚資源之下，適當開發運用社區資源，不僅可以彌補人力和財力的不足，同時可以兼顧三級預防，提升學校輔導的專業成效(教育部，2005)。筆者整理在中輟生輔導工作實務上可運用的社區資源，如下表1：

表1 中輟學生輔導工作可運用社區資源之分類表

分類	可運用資源
社區家長	認輔人員儲訓義工(社區人士和家長)、家長會義工、家長會顧問、學區里長、社區人士、...
民間企業	科技公司、法鼓山文教基金會、得勝者教育協會、董氏基金會、普仁文教基金會、慈濟慈善事業基金會...
輔導資源	大學心理輔導、社工相關科系，如師大心輔系、東吳大學社工系、心理系等、張老師基金會、中華民國社區諮商學會、臺灣精神分析協會、戒菸專線服務中心、中華民國更生少年關懷協會、退休教師、大學社團服務隊、...
社工資源	社區心理衛生中心、家庭暴力暨性侵害防治中心、強迫入學委員會、少年服務中心、少年輔導委員會少輔組、社會福利服務中心、婦女服務中心、兒童福利聯盟、以琳基督教徒中心、乘風少年學園、天主教善牧學園、臺北市彩虹全人關懷發展協會、臺灣同志諮詢熱線、...
醫療資源	各地區醫療院所、兒童及青少年精神科門診、戒煙門診、...
警政資源	派出所、地方法院、少年隊、少年保護官、觀護所、...

圖1是將表1的社區資源以資源的功能分類，區分成「支持性系統」、「矯治性系統」兩大類。

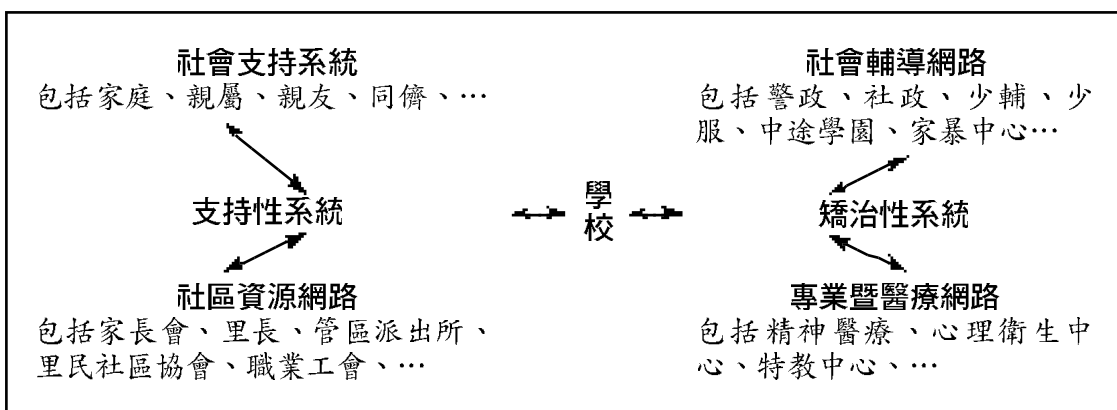


圖1 社區資源輔導網路架構圖(簡里娟，2005)

當社會資源以網絡系統運作串連之後，對於中途輟學學生之輔導，可以收到以下的功能：(1)宣導：由網絡所及之輔導單位，共同傳播國民教育之旨趣，鼓勵社經階層較低的民眾，以能夠如期送小孩入學為榮，不以任何理由阻礙其入學機會。(2)支援：任何中輟學生背後多有較為特殊的緣由，依靠資源網絡系統，能從多元角度瞭解中輟原因，進而支援協助解決問題。(3)管制：社會輔導資源網絡系統，如再與強迫入學委員會結合，有較充裕的人力，執行勸導入學、罰鍰等事務，收到管理、強制執行之功能(鄭崇趁，1994b)。

三、中輟生輔導工作運用社區資源的相關研究

關於中輟生的研究多為探討中輟成因、復學因子、或是危險因子，包含：曠課、遊蕩、退學、留級、同儕關係、社經地位、親子關係、學業問題、行為問題等。(程秋梅，2000；章勝傑，2002；Hunt, M. H., Meyers, J., Davies, G., Meyers, B., Grogg, K. R. & Neel J., 2002; Jimerson, S.R., Anderson, G. E. & Whipple A. D., 2002; Vitaro, F., Larocque, D. Janose M. & Tremblay, R. E., 2001; Ven Dorn, R. A., Bowen G. L. & Blau, J. R., 2006)。如何運用社區資源進行中輟學生輔導工作之研究並不多，只有何縉琪(2004)以行動研究瞭解運用社區資源輔導中輟復學生之輔導機制。該研究發現：以學校為中心整合社區資源的輔導機制中，學校輔導人員扮演催化與統整機制，能夠緊密連結家長、學校教師、社區志願服務人員。

肆、學校與社區的合作方式

討論兩者的關係時，大都由學校的觀點切入，在社會工作領域中，學校工作對學校和社區之關係模式，亦以學校為主體，若能將學校和社區視為兩個平行互動的組織，將兩者相互結合，必能促進兩者的整體發展。(簡妙娟，1996)。黃鴻文(1995)指出，學校與社區的結合方式可分為三種：(一)將對方視為可運用的資源；(二)將對方視為共同的工作夥伴；(三)將對方視為服務的對象。因此在中輟生輔導工作中，可以採用以學校為中心的資源整合策略，融入上述三種學校與社區結合方式的概念，由學校擔負統籌、整合資源的責任與窗口，有計畫的、系統的將資源引入校園，匯聚成一股強大的力量。

一、選替課程取向

中輟學生輔導的介入方式，應從預防策略和復學方案兩種角度，雙管齊下。國內外部分學者認為選替課程取向(alternative programs)兼顧了預防和介入的目的，是一為值得嘗試的作法(楊惠卿、林家興，2005)。何縉琪(2004)的研究即以此作為運作策略，規劃選替教育課程，兼用多元的社區資源，以提升中輟復學生的學校適應能力。選替課程是為在傳統或一般正規教育體系中無法獲得成功經驗或面臨教育失敗的學生，設計不同於傳統教育模式的另類學習情境。課程內容通常包含：基本技能或學科課程、技藝導向課程、生活技能課程、情感教育課程、以及諮商導向課程等。

以下為何縉琪(2004)進行行動研究之實施架構圖：

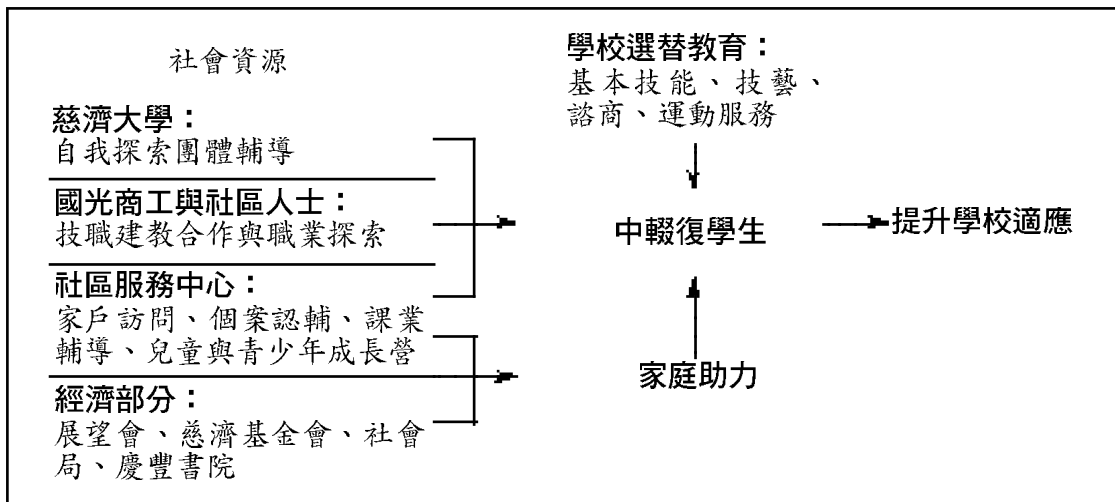


圖2 運用社區資源輔導中輟生之行動方案實施架構圖(何縉琪，2004，p.78)

然而，此研究結果指出，由於中輟生的識讀能力不足、課程未能因應個別差異，故學生基本能力的提升並未臻理想。也就是說，選替課程是否能夠達到預期目標，除了引入並整合社區資源之外，中輟復學生本身的個別需求與差異，仍是影響選替課程能否發揮效用的關鍵影響因素。

二、個案管理取向

除了選替課程取向的介入方式之外，以學校為中心整合社區資源的個案管理方式，也是值得嘗試的作法，茲以臺北市龍山國中為例，以圖3說明實施流程：

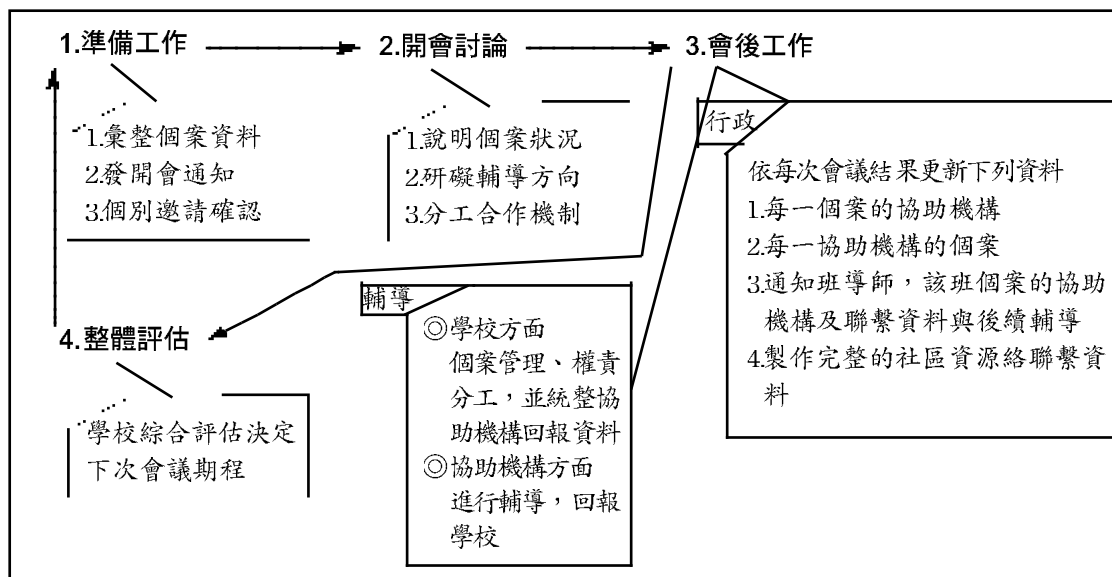


圖3 龍山國中「以學校為中心社會資源整合方式」作業流程圖(陳採卿，2006)

此種「以學校為中心社會資源整合方式」是來自於實務經驗的累積與發現。筆者曾擔任臺北市龍山國中輔導組長二年，主要業務之一即為瀕臨中輟及中輟學生復學輔導工作。在第一年運用社區資源的工作經驗裡，時常忙碌於與各社區單位相互聯繫，包含警政、社福、醫療等機構，溝通和討論如何尋回和有效幫助這群「暫時迷失的星子」。然而，學校輔導人員單靠著電話聯繫與社區資源合作，長期下來亦使得輔導專業人員身心俱疲。

在第二年的工作時間裡，輔導團隊採取不同的策略，即以上述的「以學校為中心社會資源整合方式」運作，輔導室主動召開了「社區資源聯繫會議」，在會議召開之前，學校輔導團隊列出學校目前的瀕臨中輟、和已中輟學生名單以及需要的介入資源，邀請社區內社福、警政、醫療等機構人員出席會議。在該會議中，社區內機構有關人員得以相互認識，也說明可提供的資源及配合事項。在召開會議之後，果真看到資源相互連結與整合的動態歷程，各個單位平日所投入的力量逐漸整合成一個緊密的網絡。目前學校從原本一學期中輟人數約8-10人，達成「零中輟」的實質成效。此種個案管理取向達到「結合家庭、學校、社區資源，三位一體；統整輔導、社工、警政力量，三管齊下」的目標。

伍、討論與建議

雖然支持中輟預防方案的實徵證據仍在發展中，但是有效方案的關鍵特徵已經相當清楚，包含了(1)提供學業成功

的機會；(2)創造和維持一個關懷和支持的環境；(3)強調教育和未來結果的相關性；(4)幫助學生解決個人問題(Ven Dorn, R. A., Bowen G. L. & Blau, J. R., 2006)。

而預防中輟問題的介入策略，包含四種層次：個人、人際關係、社會脈絡、以及社會巨觀系統。聚焦在個人層次的介入通常使用心理治療、行為矯正、認知行為介入、個案管理等；人際關係層次通常透過家庭和同儕團體的介入；社會脈絡層次則包含學校方案、鄰居和居民方案；最後是社會巨觀系統，包括改變社會政策、立法、改變社會價值觀等。然而，有效預防中輟生問題，需要同時運用四種層次的介入策略。(Hunt, M. H., Meyers, J., Davies, G., Meyers, B., Grogg, K. R. & Neel J., 2002)。

上述的介入策略是由微觀到巨觀層次，選替課程和個案管理取向都只涉及了前三層次，缺乏社會巨觀系統的介入，筆者認為第四層次的介入策略需要由政府推動，透過政策的頒佈與制訂，全面照顧中輟學生的福祉和權益。

再者，社區心理學中「生態觀點(Ecological Perspective)」著重人與環境的適配性，檢視人與環境的各項條件，並提供人與環境適配的最佳選擇(Duffy & Wong, 2003)。選替課程和個案管理取向都符合此項原則，學校藉由瞭解和評估學生的需求、個別情況，考量社區資源與學生適配性的最佳程度。同時，在「提供多元方案選擇(Choice among Alternatives)」方面，多元選擇可以服務更多不同需求的學生，而服務的接近性(accessible)也是多元選擇中一個重要的面向(Duffy & Wong, 2003)，選替課程取向

涵蓋了基本技能或學科課程、技藝導向課程、生活技能課程、情感教育課程、以及諮商導向等課程，除了達到多元選擇的目標，同時由學校規劃方案讓中輟學生可直接利用，也兼顧了服務的可接近性，相形之下，個案管理取向似乎未能達成此目標。而「與其他專業的合作與統整(Collaboration with and Integration of Other Disciplines)」方面，兩者都適時與相關專業人員、機構聯繫與合作，化被動為主動，借重不同領域的專才共同為中輟學生輔導工作盡力。

另外，學校與社區的合作過程中，仍有其優點、與可能所遭遇的困難。社區資源整合的優點包含了：(1)社工、警政介入對家長親權較有約束力，家長從抗拒到配合學校；(2)避免諮商員與教師雙重角色衝突；(3)跨機構團隊合作勝過學校孤軍奮戰；(4)老師對輔導專業的肯定、對社輔機構有初步的瞭解；(5)學校輔導人員能扮演連結學校、家庭與社區的整合角色；(6)可提供專業人員對話場域的相互交流(何縉琪，2004；陳採卿，2006)。

然而整合社區資源的困境是：(1)教育與社工立場及觀點不同的衝突；(2)輔導、社工人員流動率高，缺乏持續、深入性的服務；(3)導師、其他處室及家長的配合牽動整體成效；(4)社福中途安置及課程不夠多元、或是未能符合學生需求；(5)教育系統缺乏專業督導、學校輔導員缺乏支持；(6)中輟生的個別需求迥異，需求與資源適配性的評估較耗時(何縉琪，2004；陳採卿，2006)。

由上述的討論筆者提出幾點建議：(1)學校輔導人員在整合社區資源時，主

動出擊，瞭解資源屬性與功能，並隨時與相關人員溝通與協調，透過主動召開會議，確立角色分工、互助互補；(2)形成輔導團隊及情感支持系統，在為中輟學生輔導工作努力的同時，重視輔導員的自我照顧，必要時尋求同儕與督導協助；(3)進行實徵研究，探討和釐清學校與社區合作方式的成效因子為何，提供相關單位擬定輔導介入策略及方案的參考。

陸、結語

老師說：「 $1+1=2$ 」，你一定會同意；
 但有時候這個公式會變成「 $1+1>2$ 」，
 你相信嗎？
 在教育輔導與關懷呵護學生的過程中，
 家庭、學校、社會系統在不同層面編織
 了一道道緊密的網，
 在輔導的網絡中，
 我們以「愛與關懷」為起點，
 以「輔導專業」為傳遞單位，
 連結起每一架構支柱的力量，
 堅韌如蜘蛛吐出的絲般牢不可破。
 當學生不小心往下墜落的時，
 這個緊密的網及時發揮最大功效，
 穩穩地承接住，
 這就是「 $1+1>2$ 」輔導網路系統功能的
 極致發揮。

這是筆者對於建構輔導網絡的心得。筆者個人認為輔導網絡即是基於資源整合的理論基礎，整合學校與社區的豐厚資源，可以將個案從自身的一個「點」，與社會資源做直「線」的連結，並以學校輔導室為樞紐，串起家庭、社會與學校形成社會支持「面」。同時，學校和輔導專業人員透過對生態環境的瞭

解，提供多元方案的選擇、與其他專業的合作與統整，形成堅韌如蜘蛛網般牢不可破的力量，為這一群仍具有強大復原力的中輟復學生找到他們想走的路。

參考文獻

- 台灣社區心理學資訊網(2006.4.30) *台灣生* 活的每一天。2006年6月20日，取自 <http://compsy.idv.tw/TaiwanACT/index.htm>
- 行政院主計處(2005.11.14) *國情統計通報* (第216號) - 國中小輟學學生減少 5.1%。2006年6月6日，取自 <http://www.stat.gov.tw/public/Data/51114174902.pdf>
- 何紀瑩(2003)。 *中輟生整合服務方案學生立即與延宕效果研究*。國立臺灣師範大學教育心理與輔導研究所博士論文。
- 何縉琪(2004)。 *運用社區資源輔導中輟復學生之行動研究*。 *慈濟大學教育研究學刊*, 1, 59-101。
- 余博文(2004)。 *國中學生中途輟學原因與防治之道*。 *臺灣教育*, 629, 56-61。
- 吳其鴻(2003)。 *復學路迢迢 - 中輟生教育的迷思與展望*。 *師友*, 431, 50-53。
- 李增祿(2002)。 *社會工作概論*。台北：巨流。
- 林明地(2002)。 *學校與社區關係*。台北：五南。
- 林家興(2002)。評「叛逆的小霸王」一文：兼論中輟生的輔導工作。 *學生輔導*, 82, 101-105。
- 邱婉麗(2003)。 *學校與社區資源互享互惠之研究 - 以嘉義市國民小學為例*。國立中正大學教育學研究所碩士論文。
- 張幸愉(1994)。 *國民小學運用社區資源之研究*。國立臺灣師範大學教育研究所碩士論文。
- 張碩玲(2001)。 *台北市國民小學與社區資源共享之研究*。國立政治大學教育學系碩士論文。
- 教育部(1999)。 *國民中小學中途輟學學生通報及復學輔導辦法*。台北：教育部。
- 教育部(2003)。 *各國中途輟學學生現況與輔導措施*。台北：教育部。
- 教育部(2005)。 *教育部93年度執行學生事務與輔導工作成果專輯*。台北：教育部。
- 陳益興(1992)。 *我國社會教育析論*。台北：五南。
- 陳瑞惠(1999)。 *各級學校在社區總體營造中可扮演的角色*。載於高強華主編：*學校變遷與學校革新*(322-325頁)。台北：臺灣師大。
- 陳採卿(2006)。 *以學校為中心資源整合輔導模式之個案管理*。95年度臺北市輔導主任會議簡報。
- 章勝傑(2002)。 *台東一布農部落國中輟學生歸因歷程研究*。 *台東師院學報*, 13(1), 91-136。
- 程秋梅(2000)。 *漫漫復學路 - 中輟生復學適應之探討*。國立臺灣大學社會學研究所碩士論文。
- 黃世孟、李永展(1996)。 *國民學校與鄰近社區資源共享模式之研究*。台北：中華民國都市計畫學會。
- 黃鴻文(1995)。 *社區與學校結合的模式*。 *社教雙月刊*, 70, 25-28。

- 楊惠卿、林家興(2005)。臺灣中輟生問題現況與防治策略之探討。載於臺北市教師研習中心主編：教師天地第137期 - 中輟輔導與弱勢關懷(15-21頁)。台北：臺北市教師研習中心。
- 蔡素琴(2001)。從學校系統看中輟生的輔導。諮商與輔導, 187, 46-47。
- 鄭崇趁(1994a)。國民中小學中途輟學學生的成因與對策。教育研究雙月刊, 36, 27-31。
- 鄭崇趁(1994b)。從教育機會均等的理想談中途輟學學生輔導措施。教與愛, 45, 9-12。
- 鄭崇趁(2005)。中輟學生教育的理論基礎與具體措施。載於臺北市教師研習中心主編：教師天地第137期 - 中輟輔導與弱勢關懷(22-27頁)。台北：臺北市教師研習中心。
- 簡里娟(2005)。資源統整、e路通暢 - 輔導網路。載於教育部主編：教育部93年度執行學生事務與輔導工作成果專輯(27-29頁)。台北：教育部。
- 簡妙娟(1996)。整合社區資源促進學校發展。嘉市文教, 48, 53-63。
- Blank, M. J., Johnson, S. D., & Shah, B. P. (2003). Community as text: Using the community as a resource for learning in community schools. *New Directions for Youth Development*, 97, 107-120.
- Duffy, K. G., & Wong, F. Y. (2003). *Community Psychology* (3rd ed.). Allyn & Bacon.
- Hunt, M. H., Meyers, J., Davies, G., Meyers, B., Grogg, K. R., & Neel, J. (2002). A comprehensive needs assessment to facilitate prevention of school drop out and violence. *Psychology in the Schools*, 39(4), 399-416.
- Jimerson, S.R., Anderson, G. E., & Whipple, A.D. (2002). Winning the battle and losing the war: Examining the relation between grade retention and dropping out of high school. *Psychology in the Schools*, 39(4), 441-457.
- Ven Dorn, R. A., Bowen, G. L., & Blau, J. R. (2006). The impact of community diversity and consolidated inequality on dropping out of high school. *Family Relations*, 55, 105-118.
- Vitaro, F., Larocque, D., Janose, M., & Tremblay, R.E. (2001). Negative social experiences and dropping out of school. *Educational Psychology*, 21(4), 401-415.